

# Nytt fynd av grönling i Södermanland

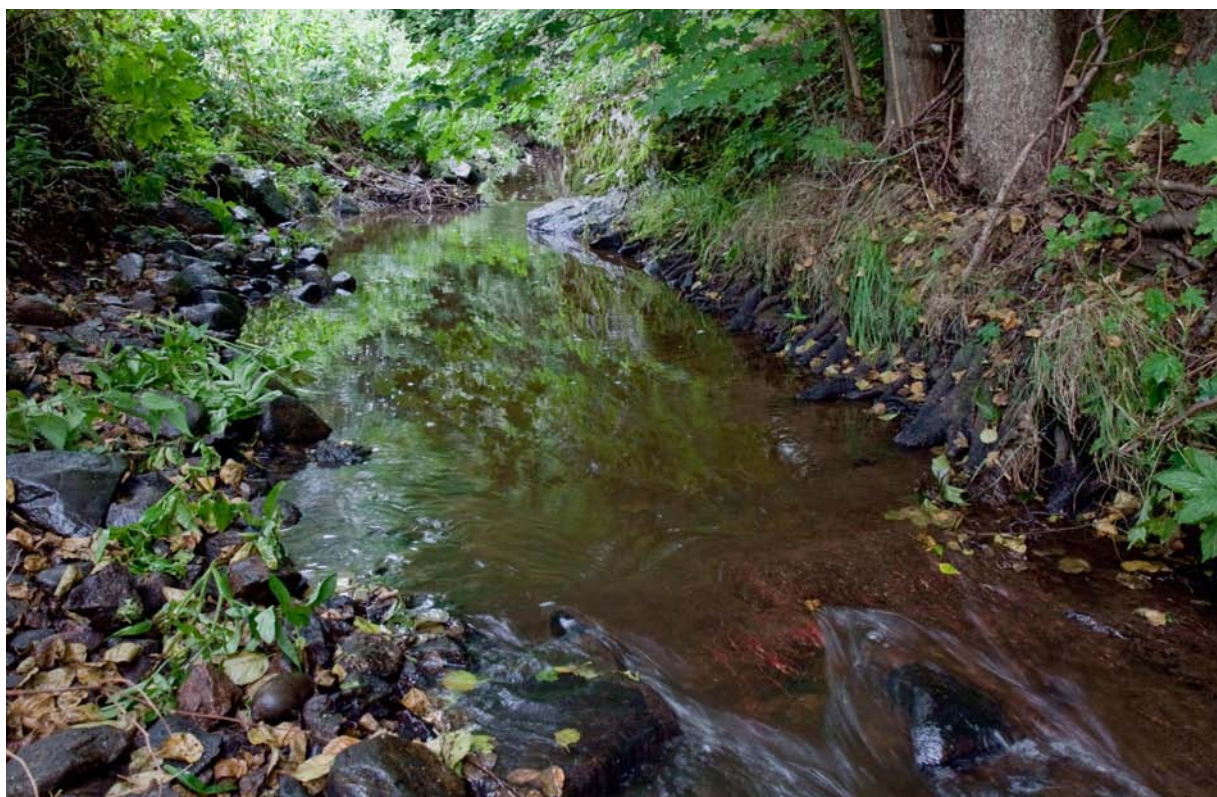
En väl etablerad population av grönling *Barbatula barbatula* påträffades sommaren 2010 i Aspån i Södermanland, långt från Svärtaån som är den närmaste kända lokalen för arten.

STEFAN LUNDBERG

**D**en lilla och relativt ovanliga fiskarten grönling *Barbatula barbatula* – som fanns med på Rödlistan fram till år 2000 – har en mycket speciell utbredning i Sverige. Grönlingen förekommer huvudsakligen i tre områden i landet. De största bestånden finns längst i söder och långt uppe i norr; i några av Skånes och Hallands åar samt i Torneälven i Norrbotten. Dessutom är två populationer kända från östra Svealand; dels i den uppländska Igelbäcken i när-

heten av Stockholm, dels i Svärtaån nära Nyköping i Södermanland. Vi kan idag, med utgångspunkt från historiska källor, dra slutsatsen att grönlingarna i dessa två vattendrag troligen har införts där i äldre tider av människan.

**Under sensommaren 2010** inträffade en smärre sensation. När biologer från Länsstyrelsen i Södermanland genomförde undersökningar av fiskfaunan



Aspån nära Julita i Södermanland, ny lokal för den lilla fiskarten grönling *Barbatula barbatula*. Foto: Nils Ljunggren, Länsstyrelsen i Södermanlands län

Lundberg, S. 2011. Nytt fynd av grönling i Södermanland – Fauna och Flora 106(1): 26–27

i aldrig tidigare provfiskade vattendrag i det inre av länet påträffades grönlingar i Aspån, som rinner ut i sjön Öljaren vid Gimmersta säteri, inte långt från Julita, Sveriges Lantbruksmuseum.

Längs flera provfiskesträckor av Aspån påträffades ett stort antal grönlingar, såväl vuxna som årsungar, vilket visar att populationen är väl etablerad och förökar sig i vattendraget.

Upptäckten av grönlingen i ytterligare ett vattenområde i Södermanland, många mil från den tidigare kända populationen nära Nyköping, väcker frågan hur denna fiskart en gång i tiden "hittat dit". Att människor planterat ut grönlingar här för många år sedan, kanske redan under den svenska stormakts-tiden, kan inte uteslutas. Grönlingen var under 1600- och 1700-talen känd som en både smaklig och hälsosam delikatess som odlades i dammar samt tillagades och äts vid middagar bland såväl adel som kungligheter, både i Sverige och i övriga Europa. Redan från 1600-talets Stockholm finns uppgifter nedtecknade om att grönling hölls i odling i dammar ute på de Kungliga Djurgårdarna.

Gimmersta säteri i Södermanland, nära den nya grönlingslokalen, har gamla anor. Där fanns tidigt en levande herrgårdskultur med den tidens orangerier, där man odlade såväl fikon som andra läckerheter. Det kan inte uteslutas att säteriet även hade dammar för odling av grönlingar, som sedan rymde till den närbelägna bäcken. Kanske finns det ytterligare förekomster av grönling i bäckar och åar i närheten av gods och herresäten i Sverige som väntar på att upptäckas? ■

## Stefan Lundberg

Naturhistoriska riksmuseet

E-post: Stefan.Lundberg@nrm.se

## Lästips

Lundberg, S. 2006. Skygg fisk med gamla anor. – Fauna och Flora 101: 16–27.

Lundberg, S. & Svanberg, I. 2010. Stone loach in Stockholm, Sweden, and royal fish-ponds in the seventeenth and eighteenth centuries. – Archives of natural history 37(1): 150–160.

## Fakta om grönling

Grönlingen når som vuxen en längd av 12–15 cm. Den är långsträckt och slank med huvudet något tillplattat uppifrån. Runt munnen har den tre par skäggtömmar. Två par är placerade under nosen och ett par i munvinklarna. Färgmässigt är grönlingen oansenlig, brunsvart på ryggen med en gråbrun till ljusbrun grundton. Längs kroppssidorna finns vanligen mörkare bruna, oregelbundna fläckar. Buken är ljust gulvit. Ny forskning har gett ökad kunskap bl.a. om artens lekbeteende, och om hur den relativt lätt kan odlas. Besök gärna den danske fiskforskaren Bernt René Voss Grimms hemsida [www.oerred.dk](http://www.oerred.dk) och ta del av filmer

*Grönling Barbatula barbatula från Aspån i Södermanland.  
Foto: Nils Ljunggren, Länsstyrelsen i Södermanlands län*



och annan dokumentation som finns där om grönlingen och dess biologi.