

Svartpälsbi *Anthophora retusa* återfunnet i Uppland

Svartpälsbiet *Anthophora retusa* är stort och spektakulärt med svart päls, grönt turkosa ögon och rödagula "pollenbyxor" på bakbenen. Svartpälsbiet är biet som försvann och blev en legend bland entomologer. Det fanns i hela sydöstra Sverige upp till Uppland men försvann oförklarligt runt 60-talet och finns idag bara kvar på Gotland, Öland och en handfull lokaler på den allra sydöstligaste fastlandskusten.

TEXT & FOTO: JOHAN NILSSON

O m detta hade jag ingen aning. Jag hade aldrig hört talas om svartpälsbiet, förmodligen inte om pälsbin över huvud taget. Min entomologiska bana inleddes med fjärilar och trollsländor men i mars och i brist på just dessa två grupper började jag fånga solitära vildbin. Hemmavid började jag således leta efter öppna sandmarker och söndagen den 6 maj i år sken solen och en kort färd gick till Helenelunds station i södra Sollentuna. Stationen ligger i kanten av Stockholmsåsen och sand i dagen finns på ömse sidor. Det fanns dock inga sandbrinkar och jag såg inte många bin överhuvud taget. I nordöstra hörnet av Silverdals begravningsplats ligger ett fält där matjord lagts ut för ny gräsmatta. I kanten av fältet som var fullt av blommande sommargyllen går en sönderkörd sandväg som skall asfalteras. Här såg jag ett stort ljust bi som jag fångade i håven. Jag noterade att det var gult i ansiktet och hade en väldigt lång tunga. Eftersom jag inte hade en aning vad det var för art

Hane av svartpälsbi Anthophora retusa som besöker sommargyllen för att komma åt nektar. På mellantarsen kan man ana hårvimpeln som hanen använder för att flirta med honorna. Hårvimplarna är viktiga karaktärer för att skilja hanarna av de olika pälsbiarterna åt.

stoppades biet i ett rör med ättiketer och nålades upp senare samma kväll.

Måndagen var arbetsdag på ArtDatabanken och jag gick en trappa upp till Björn Cederberg.

Björn ser genast att det är en hane av svartpälsbi *Anthophora retusa*. Han blir så exalterad, att han lyfter armarna och gör "vågen", och han ger mig genast i uppdrag att försöka hitta boområdet så att populationen kan lokaliseras.



Nilsson, J. & Cederberg, B. 2007. Svartpälsbi *Anthophora retusa* återfunnet i Uppland. – Fauna och Flora 102(2): 24–27.

Fakta om svartpälsbi *Anthophora retusa* (Linnaeus 1758)

En av de arter som visat upp en drastisk tillbakagång i utbredning och populationsstorlek under senare delen av 1900-talet är svartpälsbi. Artens habitat består av torrvarma platser med sandiga markvägar och stora mängder blommande växter under flygtiden. Arten har specialinventerats under de två senaste åren och ett åtgärdsprogram har tagits fram genom länsstyrelsen i Örebro län och kommer att fastställas inom kort.

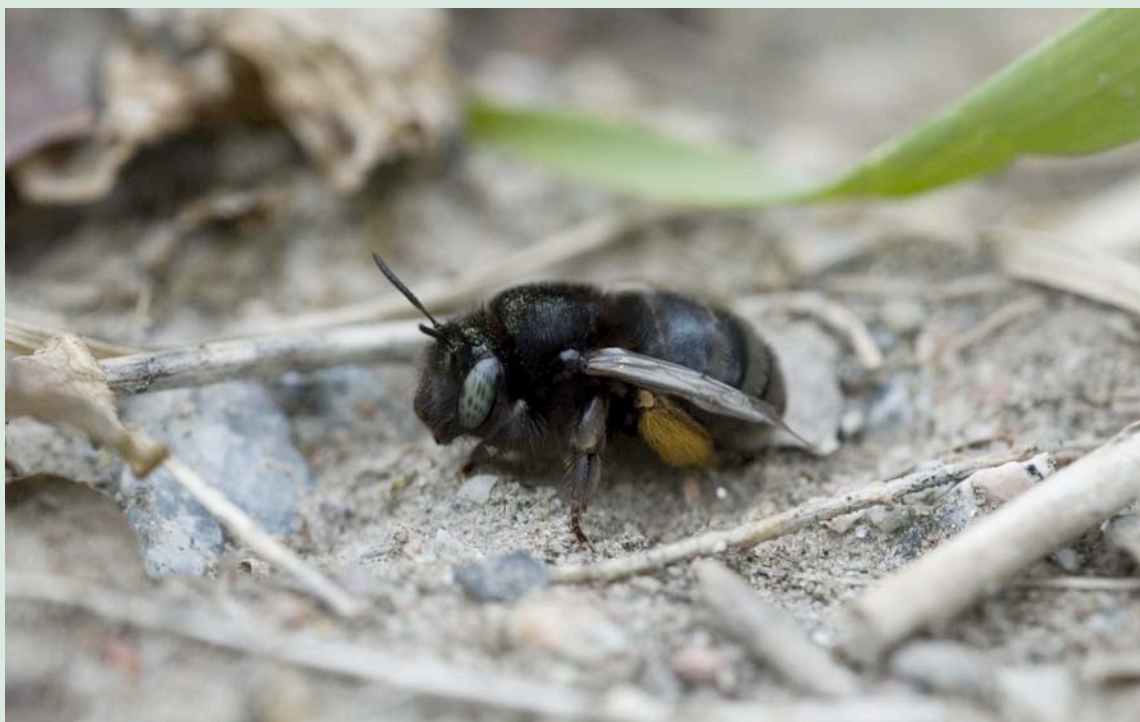
Utseende

Svartpälsbi har, som det svenska namnet antyder, svart päls. Pälsen är kort och tät och är hos honan svart på hela kroppen utom på bakskenbenen som har gyllengula pollensamlingshår. Hanen är däremot

ljus brunhårig på mellankroppen och främre delen av bakkroppen, samt har bakre halvan svarthårig. Hanens huvud har gula fält i ansiktets nedre del, på munsköld och överläpp (labrum). Tungan hos båda könen är påfallande lång, nästan av samma längd som kroppen. Kroppslängden är 13–15 mm. Den kompakta kroppsbyggnaden och den täta behåringen ger ett allmänintryck mycket likt en humla. Det finns fem arter av pälsbin i Sverige varav tre är rödlistade.

Livsrum

Svartpälsbi är en solitärt levande biart vilket innebär att varje hona har sin egen bogång och fyller sina egna celler med pollen och nektar. Bona är



Honan av svartpälsbiet är humlelik och lätt att känna igen på den svarta pälsen och den tjocka, gula pälsen (pollensamlingshår) på bakbenen.

dock ofta aggregerade kolonivis. Detta kan till en del förklaras av att lämpligt bosubstrat förekommer fläckvis och sparsamt samt att lämpliga boområden kräver kraftig solinstrålning och samtidigt visst skydd och lä. Påfallande ofta påträffas boområden i hårt packad sand som längs hjulspår på sandiga markvägar och i låga jordvallar på skjutbanor och motorbanor. En koloni består av några få till något hundratal bon ofta inom några tiotal kvadratmeter. Varje bo består av en 1–2 decimeter lång gång som avslutas med en druvformig cell. Denna provianteras av honan med pollen och en ansemlig mängd nektar på vilket det nylagda ägget ”simmar”. Efter äggläggningen försluts cellen och en ny grävs ut bredvid den första. Så småningom har en klase celler bildats.

Arten är en mycket kraftfull flygare som kan utnyttja näringskällor på ansemligt avstånd från boplatser, troligen på kilometeravstånd. Energiutbytet från långa insamlingsturer begränsas förstås av energiåtgången för flygningen och optimala insamlingavstånd ligger snarare på något hundratal meter från boet.



Förutom den jämförelsevis täta, korta pälsen är den långa tungan ett bra kännetecken för släktet pälsbin *Anthophora*.

Detta bi kan inte sägas vara specialiserat på någon enskild växtfamilj, men visar förkärlek för relativt storblommiga stävmbladsväxter som vallört, oxtunga och blåeld, kransblommiga som vitplister och rödplister, kantnepeta och revsuga, ärtväxter som luddvicker, fältvedel och getväppling, samt många andra med blommor av likartad storlek och kalkdjup.

Flygtiden sträcker sig från början av maj, då de första hanarna kan ses till mitten av juli (eller vissa år slutet av juli) då de sista slitna honorna häver upp sin sista suck.

Status och hot

Utbredningen har minskat från att omfatta sydöstra delarna av södra Sverige från Skåne till sydöstra Värmland, Närke och Uppland (nordligast i Björklinge) till det sydöstligaste hörnet av Gotland samt Öland och Gotland. Tillbakagången skedde huvudsakligen under senare delen av 1900-talet. Antalet lokaler inom det nuvarande utbredningsområdet har också klart minskat. Detta föranledde att svartpälsbi klassades som Sårbar (VU) på rödlistan 2005. Det uppenbara hotet mot arten är den snabba omsättningen av ruderatmarker som lockar arten till bobyggnad på farligt utsatta platser. Sandiga småvägar och marknadsplatser beläggs med krossgrus, asfalteras eller exploateras bebyggelse och parkeringsplatser. Jordvallar med bon kan på ett par timmar forslas bort med maskiner och en hel lokalpopulation kan utrotas omedelbart, vilket det finns kända exempel på. Återfyndet i Uppland inger hopp om att den negativa trenden kan komma att vända, kanske som följd av de föreslagna åtgärderna i åtgärdsprogrammet och med lite hjälp från ovan i form av varmare somrar.

Björn Cederberg, ArtDatabanken

Samtliga fotografier i artikeln är tagna i södra Sollentuna i maj 2007

De två veckor som följde blev för kalla för bin men på Kristi himmelsfärdsdag 16 maj kom värmen så sakta och när termometern klättrade över 14 grader tog jag cykeln till begravningsplatsen och hittade ganska omgäende minst fyra honor längs sandvägen. Alla fyra födosökte framför allt i sommargyllen. Min sökbild fick nu bli sommargyllen i närheten av sand och jag hittade en hona på andra sidan järnvägen i ett större sommargyllenbestånd. Senare på eftermiddagen när jag gick ut med soporna såg jag en liten svart humla födosöka i kantnepeta och böjde mig fram. Ett svartpälsbi! Fågelvägen är det 850 meter från begravningsplatsen. Men det räckte inte med detta, en timme senare satt ett svartpälsbi i oxbärshäcken på tomten och dagen efter födosökte ett svartpälsbi i krukor på altanen.

Senast någon såg ett svartpälsbi i Uppland var 1957! Entusiasmerad begav jag mig till ett annat sandområde, det nybyggda Silverdals trädgårdsstad, och började leta i sommargyllenbestånden och hittade två olika honor. Det är två kilometer från begravningsplatsen. Det måste finnas mer än en koloni. □

Johan Nilsson, ArtDatabanken



När svartpälsbiet sover biter det sig fast vid en grov växtstängel eller en smal pinne och drar in benen för att minska värmeförlusterna under de kallaste timmarna.

Biet Linné gick bet på

En sann entomolog får inte glömma att använda håven. Detta var en tabbe Linné gjorde i sin ungdom på sin skånska resa. Dock hade han alltid sin anteckningsbok redo.

— B J Ö R N C E D E R B E R G

Under sin resa i Skåne gjorde Linné en iakttagelse som smått förbryllade honom när han betraktade en dåligt underhållen korsvirkesvägg. 1:a juni antecknade han följande:

”Wäggbin flögo som bisvärmar jämte lerwäggarne ... Ibland dessa bien flögo ock några röda stenhumlor, som även hade sina bon i lerwäggarne ibland de förre, ... men hålen, uti vilka desse inkröpo, voro utböjde vid ingången liksom en kort osteocolla (~stel hals).”

Några sådana ingångsrör bygger inte stenhumlor och det var heller inte stenhumlor han såg. Ett enkelt håvsvep hade strax avslöjat att det var något helt annat, nämligen humlepälsbin, låt vara mycket påminnande om stenhumlearbetare. De hade ännu inte begåvats med något vetenskapligt namn utan beskrevs senare av en annan naturforskare (Illiger) under artepitetet *plagiata*. Sannolikt med en liten glimt i ögat och tanke på Linnés sumpade möjlighet att få beskriva ytterligare en art. Men i ungdomen var det mest blommor som gällde.

Cederberg, B. 2007. Biet Linné gick bet på. – Fauna och Flora 102(2): 27–29.

•artfokus•

Humlepälsbiet *Anthophora plagiata* hade på 1950-talet en utbredning norrut till Värmland, men är idag endast känd från en lokal på Österlen. Den kända lokalen ligger i en by nära havet där biet bor i en mycket gammal lerstensvägg. Det kan förstås vara så att den också finns på något annat håll i Skåne. I egenskap av utsedd inventerade av arten, kan jag dock med fog säga att den är svårinventerad. Folk blir mycket misstänksamma när man smyger runt knutarna och spejar efter hål i väggarna med kikare. (Jag har ännu inte tagits av polisen eller fått smaka på grovsaltskott i rumpan, men det är nog bara en tidsfråga.)

Ett åtgärdsprogram för humlepälsbi ska tas fram och då är det viktigt att kunna förstå fungerande åtgärder. Här föreligger en konflikt mellan artbevarandet och den husägare som får sin lervägg genomborrad.

Detta speciella bi kan nämligen göra gångar i soltorkad lersten genom att hämta vatten i krävan, fukta leran och krafsa på den så att den blir formbar. Av dessa små lerklumpar formas ett genombrutet rör som en liten farstu där honan kan sitta och värma upp på morgonen inför den stundande arbetsdagen.

Ett förslag i åtgärdsprogrammet är att försöka etablera populationer på andra lokaler och få personer intresserade att vara faddrar för bina. Genom att göra träramar med lerstenar preparerade med förborrade hål, ska bina förstå att det är där de ska gräva sina bogångar. Under sommaren 2006 placerades några sådana lådor eller ”korsvirkeshusattrapper” om man fördrar denna klatschiga benämning, vid den vägg som bina just nu bebor och se! De fattade genast galoppen. De transportabla stenarna med bibon övervintrades och skulle nu placeras ut på andra platser under våren.



Humlepälsbi bygger en farstu av uppfuktad lersten. Foto: Björn Cederberg



*Puppa av humlepälsbi längst in i bogången.
Foto: Johan Södercrantz*

Det gällde bara att hitta faddrar, vilket gick bra, så när som på två tunga lådor. Dessa hade jag nu kvar i hyrbilen. Med ett par dagar kvar till att bina skulle kläckas irrade jag runt på Österlen utan en aning om var de skulle kunna sättas ut. Norr om Simrishamn borde finnas lämpliga marker. Av en tillfällighet svängde jag in på en småväg och där fanns alla de lämpliga ingredienser jag sökte för att utgöra ett bra humlepälsbihabitat, ett par bäckar inom flygavstånd, stor variation på blommande växter i trädgårdarna, flera tomter som inte såg ut som golfgreener utan som blomsterängar och många gamla hus.

Med en förnimmelse av dammsugarförsäljare stegade jag in på en gård på vinst och förlust och redogjorde för mitt ärende. Vad gör man inte för ett akut hotat vildbin som behöver räddas?

Det visade sig vara ett mycket trevligt pensionärspar som genast bjöd på kaffe och frågade var de skulle



Prototyp av "korsvirkeshusattrapp" den nya given för humlepälsbiet. Foto: Björn Cederberg

ställa bilådorna. Vilken lycka! Och när jag berättade om den lite vaga anknytningen till Linné gick genast mannen genast efter en pärm med olika översättningar av Linnés skånska resa och visade att det var just där, i Rörum, som Linné hade skrivit om dessa bin. Han hade dessutom bott i det gamla värdshuset på andra sidan gatan. På deras egen tomt hade det funnits ett riktigt gammalt lerhus som rasat någon gång under tidigt 1900-tal med sydväggen mot gatan och som mycket väl skulle kunna vara den husvägg Linné tittat på och sett de många bina och "stenhumlorna". Jag stod mållös.

Denna cirkel slöts den 31 maj 2007 under Linnés 300 årsjubileum. Det för honom okända humlepälsbiet hade blivit återupprättat och förhoppningsvis återetablerat. □

Björn Cederberg, ArtDatabanken
bjorn.cederberg@artdata.slu.se