

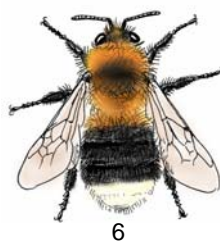
Humlor (honor) i fjälltrakterna, subalpina och alpina regionen



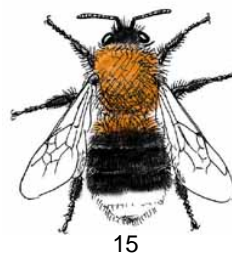
24



7



6



15



39



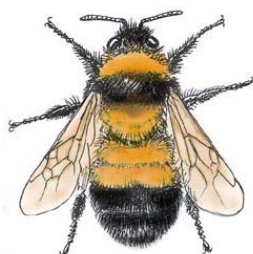
1



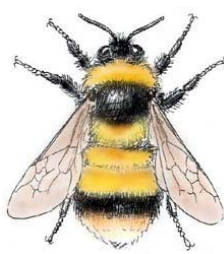
25



21,(18)



14



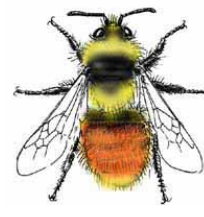
2



12



16



18,(21)



36



8,19,20



31



26



11



4



23,35

Släktet *Bombus*

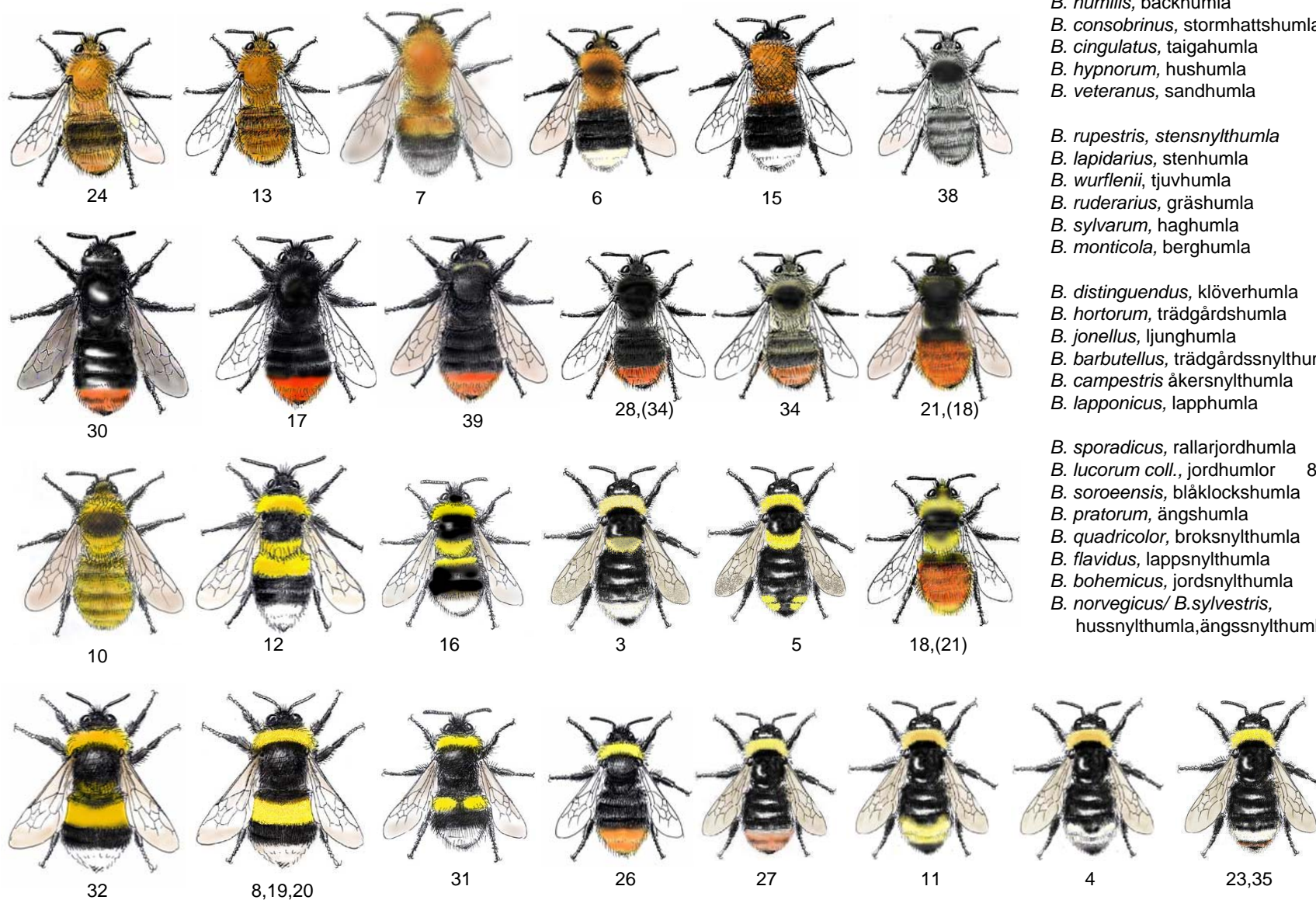
| | |
|---|----|
| <i>B. pascuorum</i> , åkerhumla | 24 |
| <i>B. consobrinus</i> , stormhattshumla | 7 |
| <i>B. cingulatus</i> , taigahumla | 6 |
| <i>B. hypnorum</i> , hushumla | 15 |

| | |
|----------------------------------|----|
| <i>B. wurlenii</i> , tjuvhumla | 39 |
| <i>B. alpinus</i> , alphumla | 1 |
| <i>B. polaris</i> , polarhumla | 25 |
| <i>B. monticola</i> , bergshumla | 21 |

| | |
|-------------------------------------|----|
| <i>B. hyperboreus</i> , tundrahumla | 14 |
| <i>B. balteatus</i> , fjällhumla | 2 |
| <i>B. hortorum</i> , trädgårdshumla | 12 |
| <i>B. jonellus</i> , ljunghumla | 16 |
| <i>B. lapponicus</i> , lapphumla | 18 |

| | |
|--|-----------|
| <i>B. sporadicus</i> , rallarjordhumla | 32 |
| <i>B. lucorum coll.</i> , jordhumlor | 8, 19, 20 |
| <i>B. soroensis</i> , blåklockshuml | 31 |
| <i>B. pratorum</i> , ängshumla | 26 |
| <i>B. flavidus</i> , lappsnylthumla | 11 |
| <i>B. bohemicus</i> , jordsnylthumla | 4 |
| <i>B. norvegicus</i> / <i>B. sylvestris</i> , hussnylthumla, ängssnylthumla | 23, 35 |

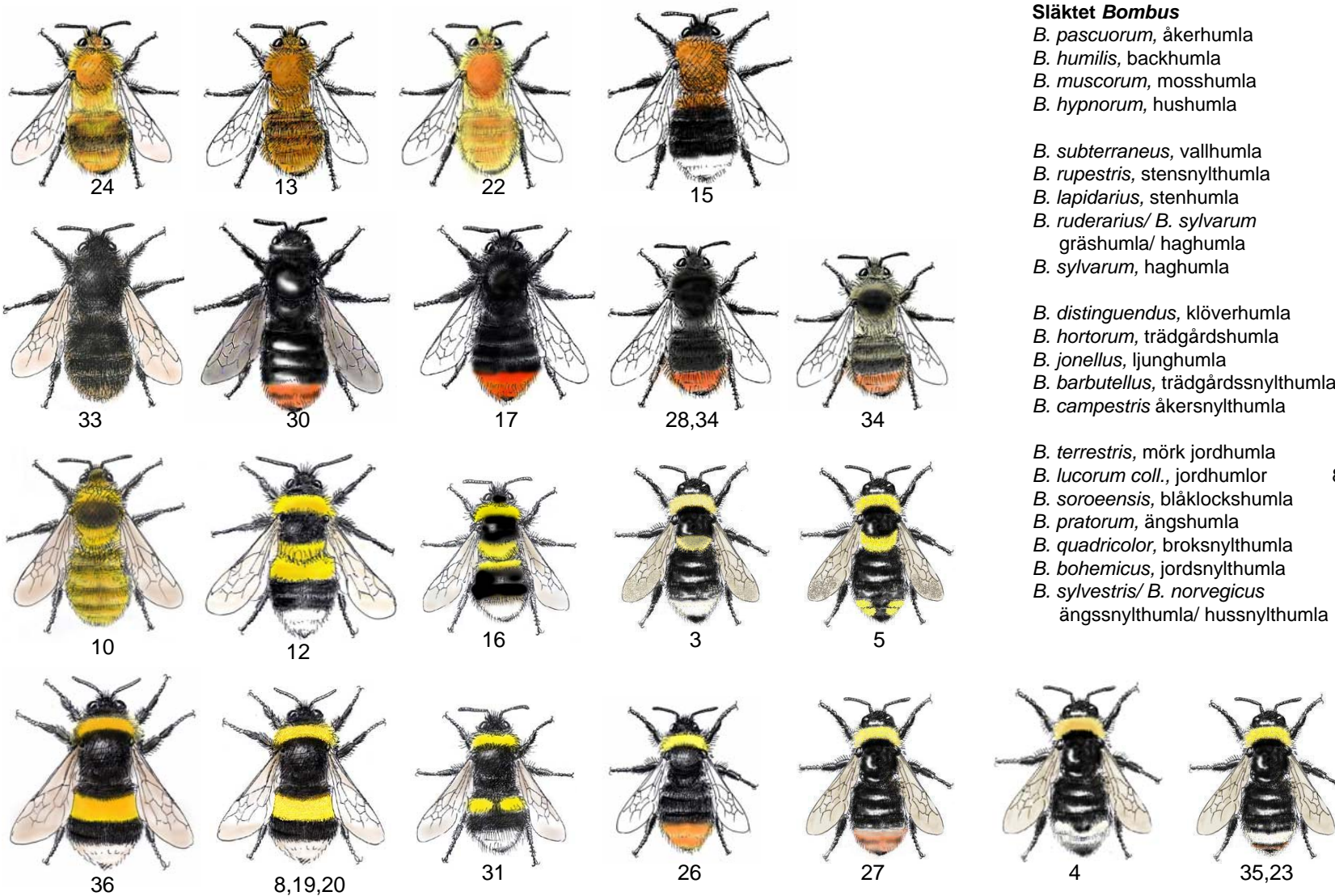
Humlor (honor) i norrlandsterräng, boreala regionen



Släktet *Bombus*

| | |
|--|---------|
| <i>B. pascuorum</i> , åkerhumla | 24 |
| <i>B. humilis</i> , backhumla | 13 |
| <i>B. consobrinus</i> , stormhattshumla | 7 |
| <i>B. cingulatus</i> , taigahumla | 6 |
| <i>B. hypnorum</i> , hushumla | 15 |
| <i>B. veteranus</i> , sandhumla | 38 |
| <i>B. rupestris</i> , stensnylthumla | 30 |
| <i>B. lapidarius</i> , stenhumla | 17 |
| <i>B. wurflenii</i> , tjuvhumla | 39 |
| <i>B. ruderarius</i> , gråshumla | 28 |
| <i>B. sylvarum</i> , haghumla | 34 |
| <i>B. monticola</i> , berghumla | 21 |
| <i>B. distinguendus</i> , klöverhumla | 10 |
| <i>B. hortorum</i> , trädgårdshumla | 12 |
| <i>B. jonellus</i> , ljunghumla | 16 |
| <i>B. barbutellus</i> , trädgårdssnylthumla | 3 |
| <i>B. campestris</i> , åkersnylthumla | 5 |
| <i>B. lapponicus</i> , lapphumla | 18 |
| <i>B. sporadicus</i> , rallarjordhumla | 32 |
| <i>B. lucorum coll.</i> , jordhumlor | 8,19,20 |
| <i>B. soroeensis</i> , blåklockshumla | 31 |
| <i>B. pratorum</i> , ängshumla | 26 |
| <i>B. quadricolor</i> , broksnylthumla | 27 |
| <i>B. flavus</i> , lappsnylthumla | 11 |
| <i>B. bohemicus</i> , jordsnylthumla | 4 |
| <i>B. norvegicus</i> / <i>B. sylvestris</i> , hussnylthumla, ängssnylthumla | 23,35 |

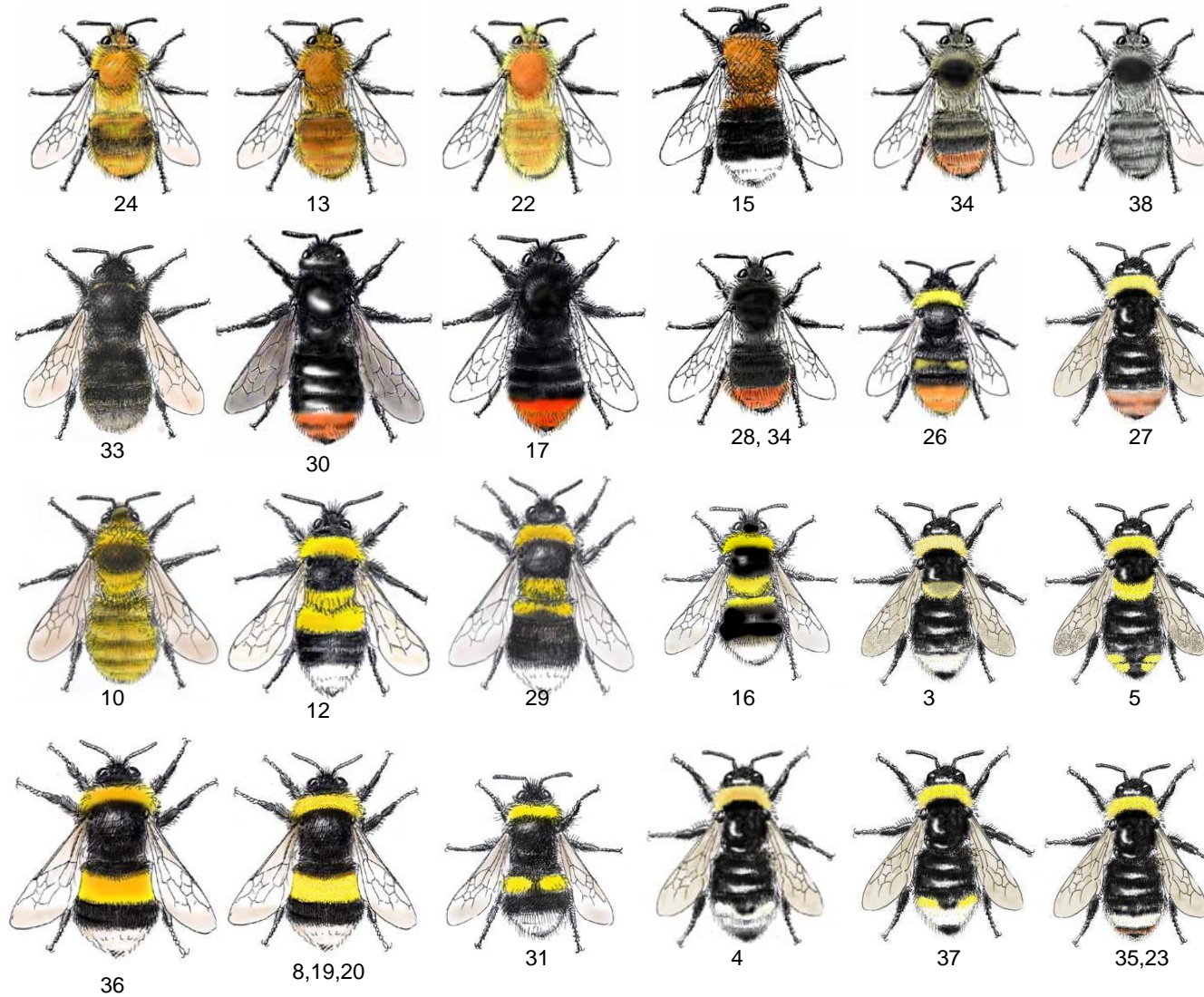
Humlor (honor) i Mellansverige, hemiboreala regionen



Släktet *Bombus*

| | |
|--|---------|
| <i>B. pascuorum</i> , åkerhumla | 24 |
| <i>B. humilis</i> , backhumla | 13 |
| <i>B. muscorum</i> , mosshumla | 22 |
| <i>B. hypnorum</i> , hushumla | 15 |
| <i>B. subterraneus</i> , vallhumla | 33 |
| <i>B. rupestris</i> , stensnylthumla | 30 |
| <i>B. lapidarius</i> , stenumla | 17 |
| <i>B. ruderarius</i> / <i>B. sylvarum</i> gräshumla/ haghumla | 28,34 |
| <i>B. sylvarum</i> , haghumla | 34 |
| <i>B. distinguendus</i> , klöverhumla | 10 |
| <i>B. hortorum</i> , trädgårdshumla | 12 |
| <i>B. jonellus</i> , ljunghumla | 16 |
| <i>B. barbutellus</i> , trädgårdssnylthumla | 3 |
| <i>B. campestris</i> , åkersnylthumla | 5 |
| <i>B. terrestris</i> , mörk jordhumla | 36 |
| <i>B. lucorum coll.</i> , jordhumlor | 8,19,20 |
| <i>B. soroensis</i> , blåklockshumla | 31 |
| <i>B. pratorum</i> , ängshumla | 26 |
| <i>B. quadricolor</i> , broksnylthumla | 27 |
| <i>B. bohemicus</i> , jordsnylthumla | 4 |
| <i>B. sylvestris</i> / <i>B. norvegicus</i> ängssnylthumla/ hussnylthumla | 35,23 |

Humlor (honor) i Sydsverige, nemoral regionen



Släktet *Bombus*

| | |
|--|---------|
| <i>B. pascuorum</i> , åkerhumla | 24 |
| <i>B. humilis</i> , backhumla | 13 |
| <i>B. muscorum</i> , mosshumla | 22 |
| <i>B. hypnorum</i> , hushumla | 15 |
| <i>B. sylvarum</i> , haghumla | 34 |
| <i>B. veteranus</i> sandhumla | 38 |
| <i>B. subterraneus</i> , vallhumla | 33 |
| <i>B. rupestris</i> , stensnylthumla | 30 |
| <i>B. lapidarius</i> , stenumla | 17 |
| <i>B. ruderarius/ sylvarum</i> gråshumla/ haghumla | 28,34 |
| <i>B. pratorum</i> , ängshumla | 26 |
| <i>B. quadricolor</i> , broksnylthumla | 27 |
| <i>B. distinguendus</i> , klöverhumla | 10 |
| <i>B. hortorum</i> , trädgårdshumla | 12 |
| <i>B. ruderatus</i> , fälthumla | 29 |
| <i>B. jonellus</i> , ljunghumla | 16 |
| <i>B. barbutellus</i> , trädgårdssnylthumla | 3 |
| <i>B. campestris</i> , åkersnylthumla | 5 |
| <i>B. terrestris</i> , mörk jordhumla | 36 |
| <i>B. lucorum coll.</i> , jordhumlor | 8,19,20 |
| <i>B. soroeensis</i> , blåklockshumla | 31 |
| <i>B. bohemicus</i> , jordsnylthumla | 4 |
| <i>B. vestalis</i> , sydsnylthumla | 37 |
| <i>B. sylvestris/ B. norvegicus</i> ängssnylthumla, hussnylthumla | 35,23 |